

**GRA W PUZZLE**

Opis koncepcji urbanistyczno-architektonicznej  
Nowego Centrum Hajnówki

## Duchowość i witalność

Miasto Hajnówka istnieje w dużej mierze puszczą. Niezwykłe usytuowanie tuż przy jednym z największych w Europie kompleksów leśnych sprawia, że unikalny charakter tego miasta jest z nim nierozdzielnie związany. To ono właśnie było motorem napędowym do rozwoju przemysłu drzewnego na tych terenach i to ono sprawia teraz, że Hajnówka jest coraz częściej odwiedzanym punktem na mapie turystycznej. Czynniki ten wydaje się jednak dużo bardziej znamieny, niż mogłoby się wydawać na pierwszy rzut oka. Jak w soczewce pokazuje on zmiany zachodzące na naszej planecie. Dynamiczny i krótkowzroczny rozwój technologii sprawił, że obciążenie natury stało się na tyle duże, że aby jako ludzkość, aby dalej przetrwać w dobrobycie, musimy chronić Ziemię przed wpływem nas samych. I tak oto pnie drzew porastających Puszcze Białowieską, po okresie przetransformowania się w tartaczne kominy, znów muszą wrócić do sylwetki Hajnówki.



## Gra w puzzle

Każda przestrzeń urbanistyczna jest organizmem o żywym i ciągłym metabolizmie. Różne grupy użytkowników i ich interesy, w swojej bogatej witalności, kształtują ją w nieprzerwanym procesie ścierania się i formowania. Proponowane przekształcenia obszaru mają na celu stworzenie systemu, uzupełniających się przemian poszczególnych jego fragmentów, a nie zaprojektowanie terenu od nowa - in cruda radice - w ramach sztywnego, odgórnie przyjętego planu. Mamy świadomość, że słowo *miasto* to jedynie szeroki parasol, który określa nie tyle typ osadnictwa ludzkiego, co raczej niezwykle złożony i czuły system społeczno-gospodarczy odwierciedlający się w materialnej zabudowie. Hajnówka, tak jak i inne miasta, określa mnogość skomplikowanych i interferujących ze sobą czynników, które w ostateczności kształtują jego finalny obraz. Prezentowany projekt jest urbanistyczną próbą współdziałania z tymi systemami, kontrolowanego, lecz wciąż organicznego przeprowadzenia obszaru tego miasta przez czekające na nie zmiany.

**Prezentowany projekt należy czytać jako sekwencję możliwych interwencji przestrzennych, z których każda polepsza jakość przestrzeni miejskiej, przy jednoczesnym zapewnieniu ich odrębności, tak aby w przypadku niezrealizowania części z nich, całość założenia była nadal czytelna i funkcjonalna.**

W celu przeprowadzenia żetelnego procesu analitycznego, przy projektowaniu przyjęta została metoda *scenario planning*. Dzięki niej, w oparciu o najistotniejsze zmienne czynniki występujące na opracowywanym obszarze, wytypowane zostały obszary o priorytetowym znaczeniu, na których ulokowane zostały kluczowe obiekty.

Pierwszym etapem procesu było wytypowanie i opisanie uczestników procesów zachodzących w obszarze opracowania oraz ich potrzeb i oczekiwań. Wytypowano 11 takich aktorów, których zbiorcze zestawienie obrazuje schemat poniżej. Następnie na podstawie tych danych wytypowane zostały główne czynniki kształtujące przyszłość - tzw. *driving forces oraz predetermined elements*, czyli czynniki zewnętrzne oddziałujące na opracowywany obszar. Ocena ich ważności oraz prawdopodobieństwa wystąpienia pozwoliła nam na oszacowanie, które z nich odegrają

### seniorscy mieszkańcy

stosunkowo mało aktywni, przywiązani do przeszłości, ceniący intymność, rytualiści  
 chcą cichego miejsca do wypoczynku są dość konserwatywni  
 lubią obserwować w cichym koncie nie łatwo adaptują się do zmian  
 ważność rytuałów  
 ważność odwiedzania znanych miejsc  
 potrzeba miejsca integracji (?) - wypełnienie czasu (pula godzinowa, gdy reszta pracuje) nie mają na terenie NCH znanych miejsc (może tylko kwaciarnia)  
 mają ograniczoną możliwość poruszania się  
 miejsca do siedzenia z widokiem - ale nie inwazyjne dla innych grup społecznych  
 „Kapitał ludzki to nie kapitał”

Dzieci  
 mało liczna grupa, z potrzebą korzystania z ogólnodostępnych miejsc integracji i zabaw  
 potrzeba miejsc zabaw i integracji  
 zapewnienie bezpiecznych miejsc dla dzieci i dorosłych  
 potrzeba edukacji  
 przestrzenie na świeżym powietrzu  
 stosunkowo mały zasób do świadczeń kulturowych  
 mieszkają w miejscu o dużym potencjale zdrowia - blisko puszczy  
 jest ich mało  
 przemieszczają się z rodzicami lub rowerami po obrębie miasta

Instytucje kultury  
 chcą szerzenia wiedzy i promocji kultury, zwłaszcza regionalnej, żywa dwukulturowość  
 zachęcanie młodych ludzi do aktywności  
 rozbudowana oferta i dobrze wyposażone placówki  
 wsparcie realizacji działań

Pracownicy usług na terenie NCH  
 prawdopodobnie mieszkańcy Hajnówki, lub okolicznych miejscowości  
 chcą utrzymać miejsca pracy  
 stosunkowa wygoda dotarcia do pracy

### Osoby w wieku średnim

mieszkańcy "pozostańcy", raczej mniej niż bardziej zamożni, z ograniczonymi zasobami zawodowymi  
 raczej bierni, pojedyncze zaangażowane osoby  
 brak większego przywiązania do miasta  
 wychowywali się w czasach rozkwitu miasta  
 mieszkają bo mieszkają  
 dosyć niskie dochody - duża część pobiera zasiłki socjalne  
 potrzeba miejsc rozrywki (Kinno/kultura)  
 potrzeba miejsc rozwoju zawodowego, centrum przedsiębiorczości/inkubator  
 miejsce nieformalnych spotkań  
 potrzeba usług dostępnych w miastach  
 potrzeba usług opiekuńczych, miejsc zabaw dla dzieci i rodziców  
 potrzeba mieszkań w atrakcyjnych lokalizacjach

Władze miasta  
 posiadają silny program strategii rozwoju, chcą oprzeć rozwój na naturze puszczy, powracające małomiasteczkowe myślenie - za drogą  
 dotychczasowo bierni, duża zmiana z powodu funduszy norweskich  
 chcą zmiany  
 widzą potrzebę  
 chcą polepszenia jakości życia mieszkańców Hajnówki  
 zatrzymanie młodych zachęcanych przez okoliczne miasta  
 promocja kultury i wartości lokalnych  
 rozwój turystyki  
 chcą stworzenia reprezentacyjnego centrum

Turyści  
 raczej przyszła grupa osób zainteresowana doświadczeniem dzikości Puszczy i lokalności  
 łatwa nawigacja w terenie  
 odwiedzają Hajnówkę ze względu na Puszcze  
 chcą doświadczyć dzikości przyrody  
 będą zainteresowani lokalnością  
 potrzebują infrastruktury turystycznej w tej chwili nie ma ich wielu i prawie tylko latem

Młodzi dorośli  
 bardzo nieliczna grupa, dosyć bierni, przyszli emigranci, bez większego przywiązania do miejsca zamieszkania, bez narzędzi socjo-ekonomicznych, zaniedbani infrastrukturalnie  
 dosyć bierni, nieprzywiązani emigranci, masowo emigrują do innych miast  
 nie czują przywiązania do miejsca urodzenia  
 nie mają perspektyw zawodowych, nie są wyedukowani do odnalezienia się w realiach rynku  
 bierni, mało zaangażowani, zwłaszcza w lokalność  
 wybierają do zamieszkania raczej okoliczne wsie w swoim własnym domu  
 potrzeba miejsc rozrywki (Kinno/kultura)  
 potrzeba miejsc rozwoju zawodowego, centrum przedsiębiorczości/inkubator  
 miejsce nieformalnych spotkań  
 potrzeba usług dostępnych w miastach  
 potrzeba usług dostępnych w miastach  
 potrzeba mieszkań w atrakcyjnych lokalizacjach, dobrej jakości  
 potrzeba miejsc edukacji

Właściciele działek prywatnych  
 potencjalnie niechętni do zmian, one mogą nastąpić, jeśli będą dla nich ekonomicznie opłacalne  
 chcą zysku  
 brak skłonności do zmiany, trudności w realizacji projektu  
 odszkodowanie za zmianę funkcji  
 brak skłonności do eliminacji istniejących usług  
 chcą pozyskania nowych inwestorów  
 zapewnienie ciągłości funkcjonowania usług  
 pewnej przywiązanie do istniejących form

Władze PKP  
 zainteresowani przemysłowo teren przy torach  
 chcą zainwestować w teren przy torach, aby utworzyć obiekt przemysłowy - zablokowane przez miasto  
 być może pozbyliby się terenu, gdyby mogli na tym zyskać

Środowisko przyrodnicze miasta  
 zły stan opierający się do tej pory na wyzysku puszczy, brak dostosowania do zielonych zmian  
 zły stan powietrza  
 względnie duże zanieczyszczenie  
 względnie brak powiązań fizycznych miasta z puszczą  
 lata wyzysku  
 brak myślenia o zielonej transformacji  
 brak myślenia o habitacie dla nieludzkich mieszkańców Hajnówki

DRIVING FORCES	WAŻNOŚĆ		NIEPEWNOŚĆ	
	MAŁA	DUŻA	MAŁA	DUŻA
rozwój turystyki				
odpływ młodych mieszkańców				
bierność mieszkańców				
wdrażanie strategii hajnowka od-nowa				
działalność partycypacji społecznej				
chęć zysku właścicieli działek prywatnych				
rozcłonkowanie własności				
względnie niska zamożność (przełożenie na styl życia)				
zmiana podejścia do Puszczy (od tartaku do wieży widokowej)				
(dwu)wielokulturowość społeczeństwa				
<b>PREDETERMINED ELEMENTS</b>				
wojna hybrydowa na granicy z Białorusią				
starzejące się społeczeństwo				
zmiany klimatu				
rozwój technologii				
idea dostępnego miasta 15-minutowego				
poprzemysłowa "dziura" ekonomiczna				

największą rolę w kształtowaniu najbliższej przyszłości. W oparciu o nie właśnie rozpisaliśmy scenariusze, czyli prototypowane ścieżki rozwoju w oparciu o wspomniane wcześniej główne czynniki kształtujące. Zabieg ten pozwolił nam na dobranie strategii rozwoju, która obejmuje swoim oddziaływaniem jak najszersze spektrum wydarzeń, które mogą wystąpić na opracowywanym obszarze. Nasza praca stara się uwzględnić te czynniki i współpracować z nimi, tak, aby w przypadku wystąpienia lub nie wystąpienia części z nich staregia miała nadal sens działania.

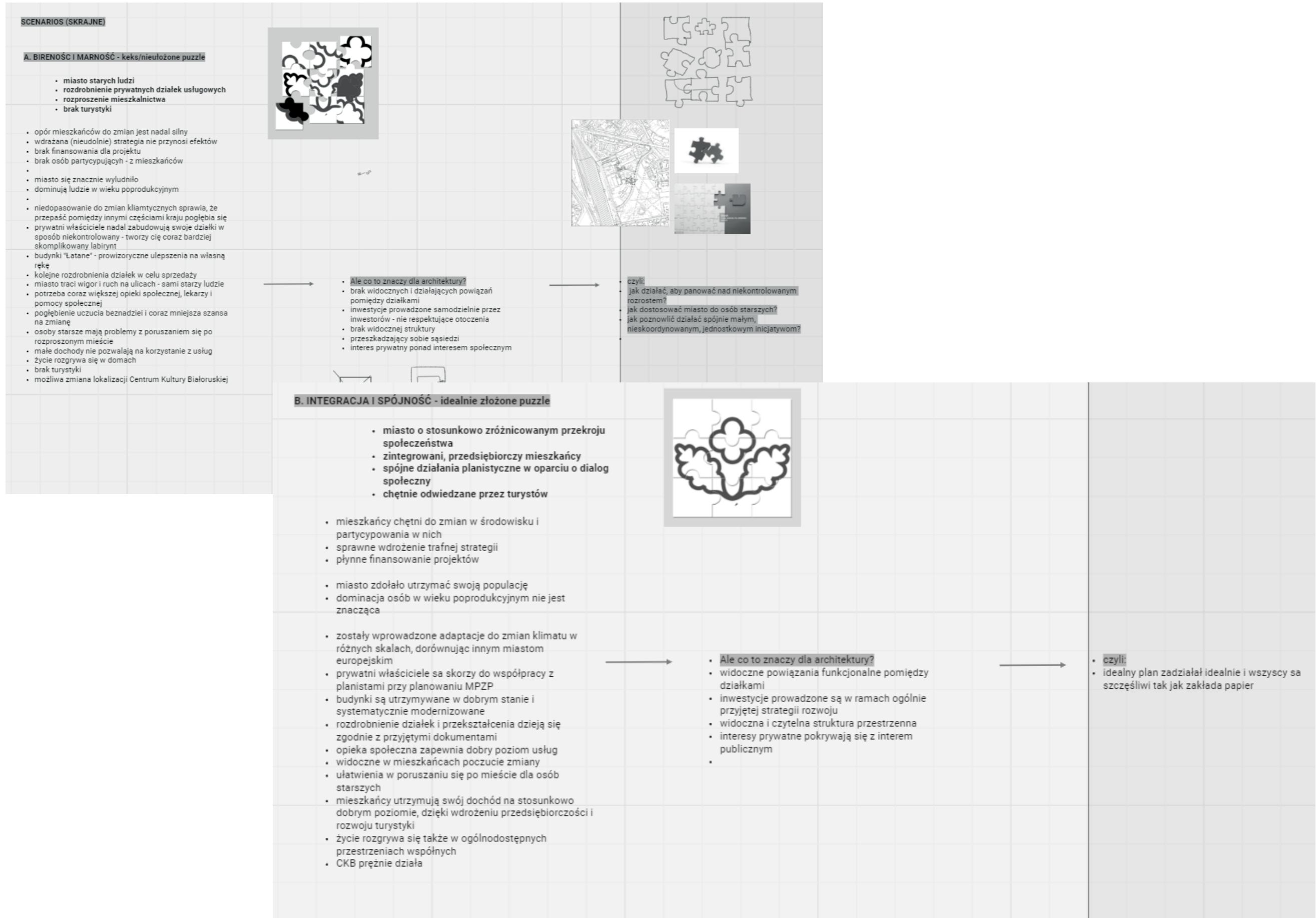
Bazując na istniejących podziałach własnowsciowych o raz funkcjonalnych, wytypowane zostały fragmenty obszaru opracowania oparte o wspólne cechy. W projekcie nazwane zostały one puzzłami. Pozwoliło nam to na zanalizowanie występujących pomiędzy nimi barier (zarówno przestrzennych jak i funkcjonalnych), a w konsekwencji zaplanowanie takich działań, które pozwolą na ich stopniowe niwelowanie.


Hajnowka jest miastem czerpiącym ze swoich korzeni, potencjału jego mieszkańców oraz naturalnych uwarunkowań. Jego struktura architektoniczno-urbanistyczna wpisuje się w motto witalności i duchowości tworząc przyjazne środowisko do życia. Projekt czerpie z lokalnych tradycji i nadaje nowy, zrównoważony klimatycznie i społecznie charakter struktury zabudowy.

Nowe Centrum Hajnowki ma być sercem miasta oraz miejscem zgromadzeń wielopokoleniowej i wielokulturowej społeczności. Budynek wokół placu zapewniają szeroką ofertę usług zarówno komercyjnych, reprezentacyjnych jak i społecznych. Plac podzielony został na 2 części - południowo-zachodnią stanowiącą zieloną enklawę, część mniej oficjalną, miejsce oddechu od wyzwań codzienności oraz północno-wschodnią stanowiącą reprezentacyjną część nowego centrum. Bezpośrednie sąsiedztwo parku oraz liczne nasadzenia wraz z oczkiem wodnym mają zapewnić optymalne warunki klimatyczne. Plac w swoim nowym położeniu staje się łącznikiem mieszkańców, wielokulturowych społeczności oraz odwiedzających turystów i stara się zapewnić atrakcyjne funkcje dla wszystkich użytkowników.

Projektowana zabudowa mieszkaniowa o niewielkiej skali ma odpowiedzieć na potrzeby hajnowskiej społeczności, zarówno tej młodszej, stanowiącej uciekający potencjał miasta, jak i bardziej dojrzałej osadzonej w kulturze miejsca. Środowisko mieszkaniowe ma zapewniać komfortowe warunki nowym lokatorom oraz dać im namiastkę wiejskości w środowisku miejskim. Kwartale wyposażone zostały w liczne ogrody uprawne, przydomowe ogródki, miejsca spotkań oraz różnorodną zielen. Część zadaszeń przeznaczona została na szklarnię, a dachy zostały ukształtowane w taki sposób, aby umożliwić najbardziej optymalne nachylenie pod kątem pozyskiwania energii solarnej.

Nowe centrum przeszycie jest nową siatką komunikacyjną zapewniającą szerokie chodniki i pasaż zachęcające mieszkańców do spędzania czasu na świeżym powietrzu. Wyznaczone zostały ścieżki rowerowe oraz wypożyczalnie i punkty rowerów miejskich. Ciągom pieszo-rowerowym towarzyszą liczne przestrzenie rekreacyjne oraz miejsca odpoczynku.



C. WZGLĘDNA INTEGRACJA I SPÓJNOŚĆ - czytelne, lecz nie idealne puzzle				
<ul style="list-style-type: none"> <li>• miasto o stosunkowo zróżnicowanym przekroju społeczeństwa, z zauważalnie dużym odsetkiem osób w wieku poprodukcyjnym</li> <li>• widoczna grupa zintegrowanych, przedsiębiorczych mieszkańców</li> <li>• w większości spójne działania planistyczne w oparciu o dialog społeczny z możliwymi lukami</li> <li>• widoczny wzrost liczby turystów</li> </ul>				
<ul style="list-style-type: none"> <li>• mieszkańcy z umiarkowaną chęcią przyjmują zmiany (rozłożone w czasie) w środowisku i partycypują w nich (zauważalna część)</li> <li>• częściowo sprawne wdrożenie strategii</li> <li>• zróżnicowane (transzowe) finansowanie projektów</li> </ul>				
<ul style="list-style-type: none"> <li>• miasto zmniejszyło swoją populację</li> <li>• dominacja osób w wieku poprodukcyjnym nie jest przytłaczająca</li> <li>• częściowo wprowadzone adaptacje do zmian klimatu w różnych skalach, starając się gonić europejskie wzorce</li> <li>• prywatni właściciele wykorzystują przysługujące im prawa</li> <li>• strategiczne budynki są utrzymywane w stosunkowo dobrym stanie i modernizowane</li> <li>• rozdrobnienie działek i przekształcenia nie zawsze w pełni odpowiadają ustaleniom strategii</li> <li>• opieka społeczna wymaga wzmożonej pracy</li> <li>• zauważalne w części mieszkańców poczucie zmiany</li> <li>• miejscowe ułatwienia w poruszaniu się po mieście dla osób starszych</li> <li>• wdrożona przedsiębiorczość i nieco wzmożona turystyka zapewniają dodatkowy dochód mieszkańcom</li> <li>• życie periodycznie rozgrywa się także w ogólnodostępnych przestrzeniach wspólnych</li> <li>• CKB kontynuuje działania</li> </ul>	<p>→</p>	<ul style="list-style-type: none"> <li>• <b>Ale co to znaczy dla architektury?</b></li> <li>• widoczne powiązania funkcjonalne pomiędzy niektórymi działkami - we władaniu władz publicznych</li> <li>• większość inwestycji prowadzonych jest w ramach ogólnie przyjętej strategii rozwoju, widoczne wyjątki prywatne</li> <li>• częściowo (zarysowana) widoczna i czytelna struktura przestrzenna</li> <li>• interes publiczny stara się w znacznym stopniu respektować interesy prywatne</li> </ul> <p>→</p>	<ul style="list-style-type: none"> <li>• <b>czyli:</b></li> <li>• wykonywane są priorytetowe działania</li> <li>• mniej ważne inwestycje planowane są tak, że ich brak nie wpłynie znacznie na całokształt</li> <li>• istnieje możliwość niewpisywania się w strategię prywatnych działek i przekształceń na nich</li> </ul>	